

*Een pronkstuk van een schaats.*





# *Een schaats met een graveringen.*

Als je een mooie schaats in je handen krijgt wil je er eigenlijk alles van weten. Vaak wordt je teleurgesteld door het ontbreken van documentatie, eigenaren of ander bewijsmateriaal. Toch vlamt er altijd hoop op, als je een merkje op een schaats ziet staan. Dat was nu ook zo van deze schaatsenmaker was iets bekend. De schaats waarover het hier gaat is een vroeg Duits model van de schaatsenmakers HASENCLEVER.

Op ontdekkingsreis blijkt dat Peter Carl Hasenclever in 1773 vergunning kreeg om; "Einen Eisen-, Stab- und Zahnhammer anzulegen" ofwel een smederij met mechanische hamerinrichting op te richten. De naam was toen HASENCLEVER SCHMIEDEN. Toen zijn zoon Peter Carl, omstreeks 1790 in de smederij ging meewerken werd het HASENCLEVER UND SOHN.



Er werden toen al schaatsen gemaakt.

Ergens in deze periode (1800-1820) met de komst van Johann Bernard de zoon van Peter Carl, wordt de naam J.B HASENCLEVER & Sohne.

Dan ontbreekt de geschiedenis tot in 1913 de smederij wordt uitgebreid met een ijzergieterij.

Door allerlei technische ontwikkelingen en innovaties is de hamer in 1958 een ouderwetse machine en wordt stil gelegd.

In 1964 wordt Hasenclever overgenomen door EISENWERK BRÜHL, en gaat verder als dochteronderneming onder de naam HASENCLEVER UND SOHN. GMBH & Co.KG

Tegenwoordig is het bedrijf weer een zelfstandige zusteronderneming van Brühl en als een van de grootste ijzer en staal product gieterijen in de wereld bekend. Onder een luchtfoto van het huidige bedrijf.

Het adres is Eisenwerk  
Hasenclever & Sohn  
GmbH Auhammer 35088  
Battenberg, Duitsland.

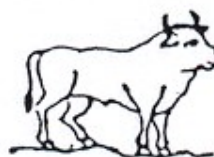


In 1875 heeft Johann Bernard Hasenclever ( een achterkleinzoon) onderstaande merkjes bij het koninklijk handelsgerecht in Barmen vastgelegd als zijnde zijn merken.

## Joh. Bernh. Hasenclever & Söhne in Remscheid.

Königl. Handelsgericht zu Barmen. Anmeldung v. 1. Juni  
1875, Am. 3 Uhr 45 Min.,  
für Stahl- und Eisenwaaren,

unter Nr. 135: unter Nr. 138: unter Nr. 139:



Omstreeks 1925  
veranderd het in:



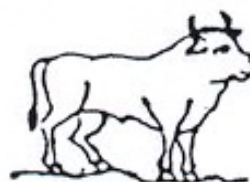
En nu is het :



Soms komen we alleen het ankertje, als merk, tegen maar tot op heden is er geen aantoonbare relatie met Hasenclever.

De Stier patenteerde hij weer apart op 10 november 1884 onder nr. DE00003268 en is 1994 nog verlengt.

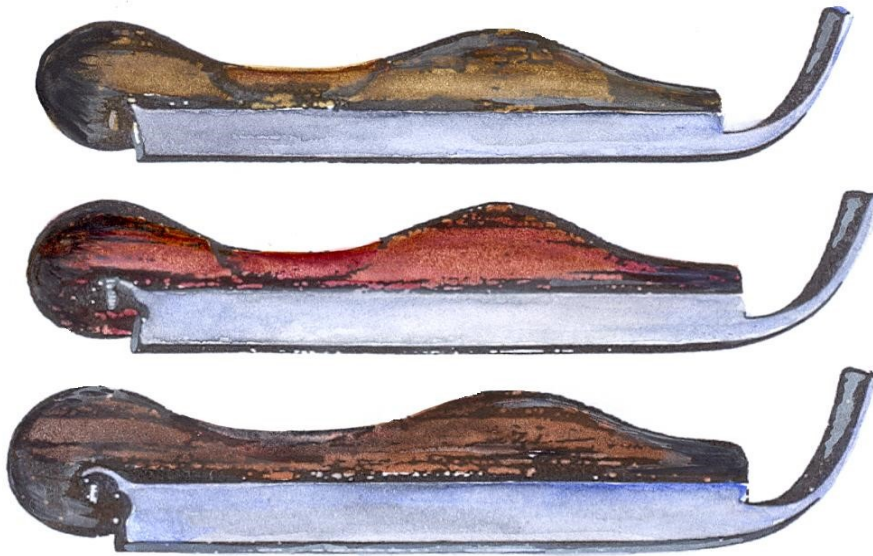
We komen het tegen op zijn metaal producten en op zijn toch wel zeldzame schaatsen.



in

De schaatsen die we tot op heden van Hasenclever kennen zij ongeveer gelijk aan de afbeelding uit het Musterbuch der Firma Johann Bernard Hasenclever & Sohne Remscheid 1830.

Drie schaatsen met een opstaande haak of rechte krul. Het waren drie verschillende modellen. Boven de standaard schaats met gewoon hout en goedkoop ijzer. In het midden een schaats met duurzaam hout (Eiken- of Beukenhout) en verdikt schaatsijzer. Als laatste onder een schaats met een duurzaam edele houtsoort (Kersen- of Notenhout) en hol geslepen sleuf in schaatsijzer voor een betere grip.



Maar ze hebben ook een pronkstuk gemaakt vermoedelijk voor zich zelf of anders voor een wel zeer welgesteld persoon.

De houten voetstapels zijn met een hoogwaardige manier geschilderd met diep zwarte hoogglans lak (veel dunne lagen zoals Chinees lakwerk). Onder de laatste transparante afwerklaag zijn, met goudverf geschilderde, aaneen geregen bloemmotieven aangebracht, omkaderd door goudkleurig biezen.

Verder een mooi messing hakbakje voor de stabiliteit van de hiel en een haak voor de hakriem.





Aan de onderzijde zijn eveneens bloemmotieven en goudkleurige vlakken en biezen aangebracht.  
En zoals je kan zien is het schaatsijzer hol geslepen.



Aan de voorzijde laat een restant leer zien dat er vermoedelijk mooi bewerkt breed voetleer op gezeten heeft dat helaas is grotendeels verdwenen.



Verder zijn de schaatsijzers van top tot hak geciseleerd. De tand des tijd heeft er wel een aanslag op gepleegd waardoor de ciselering wat onduidelijk is geworden.



Aan één kant van de schaatsijzers zijn in het midden 2 verschillende nog goed zichtbare jachtaferelen geciseleerd en met goud geaccentueerd.



Aan de andere zijde van de schaatsijzers is in het midden de naam *P. C. Hasenclever & Sohn* geciseleerd en ook weer met goud geaccentueerd. De originele staat van de schaats en de aangebrachte naam doet vermoeden dat ze speciaal gemaakt zijn voor P.C. Hasenclever zelf, wat betekent dat de schaatsen vermoedelijk tussen 1773 en 1820 zijn gemaakt.





Niets uit deze uitgave mag zonder uitdrukkelijke toestemming voor commerciële doeleinde worden gebruikt.